

**RAPPORT D'ACTIVITE 2020**  
**SESSAD - PASSERELLE POUR**  
**L'EMPLOI**  
**LOIRE ATLANTIQUE**

## I/ PERSONNES ACCOMPAGNEES

### 1.1 TYPOLOGIE DE LA POPULATION

#### **A/ Répartition par âge des personnes accompagnées**

Le bilan présenté ici (en année civile) prend en compte 2 promotions de formation (année scolaire) qui se succèdent :

- Promotion 1 entre janvier et août 2020,
- Promotion 2 entre septembre et décembre 2020.

**Sur les 7 places financées, 14 apprentis, relevant d'une orientation SESSAD ou DIAPSAH de la CDAPH, ont été accompagnés par le SESSAD DIAPSAH en 2020**  
Ce qui représente un **taux d'activité de 161 %**

Répartition par tranche d'âge	Hommes	Femmes
15-19 ans	9	3
20-24 ans	2	0
<b>Répartition Hommes/Femmes</b>	<b>11</b>	<b>3</b>

#### **B/ Age moyen**

Moyenne d'âge : **19,20**

#### **C/ Durée moyenne de séjour au cours de l'année 2020**

L'accompagnement est lié à la durée du contrat d'apprentissage, généralement conclut pour deux ans. L'accompagnement peut être prolongé si l'apprenti signe un nouveau contrat d'apprentissage pour préparer un nouveau diplôme.

Sur l'année 2020, la durée moyenne d'accompagnement est de **19 mois**.

L'année 2020 a particulièrement perturbé le parcours en alternance des apprentis. Pendant la période de confinement, certains n'ont pas pu travailler en entreprise et tous ont dû s'adapter à un enseignement à distance proposé par les CFA. Cette situation exceptionnelle a fragilisé l'arrivée sur le marché du travail au terme du contrat d'apprentissage. Par conséquent, afin de sécuriser la démarche de recherche d'emploi et favoriser un retour rapide en entreprise, une prolongation d'accompagnement (de septembre à décembre) a été proposée aux apprentis les plus fragiles. En conséquence, la durée moyenne d'accompagnement est plus élevée que les années précédentes.

## D/ Admissions sorties au cours de l'année 2020

**5 nouveaux apprentis** ont intégré le service, en 1<sup>ère</sup> année de leur contrat d'apprentissage.

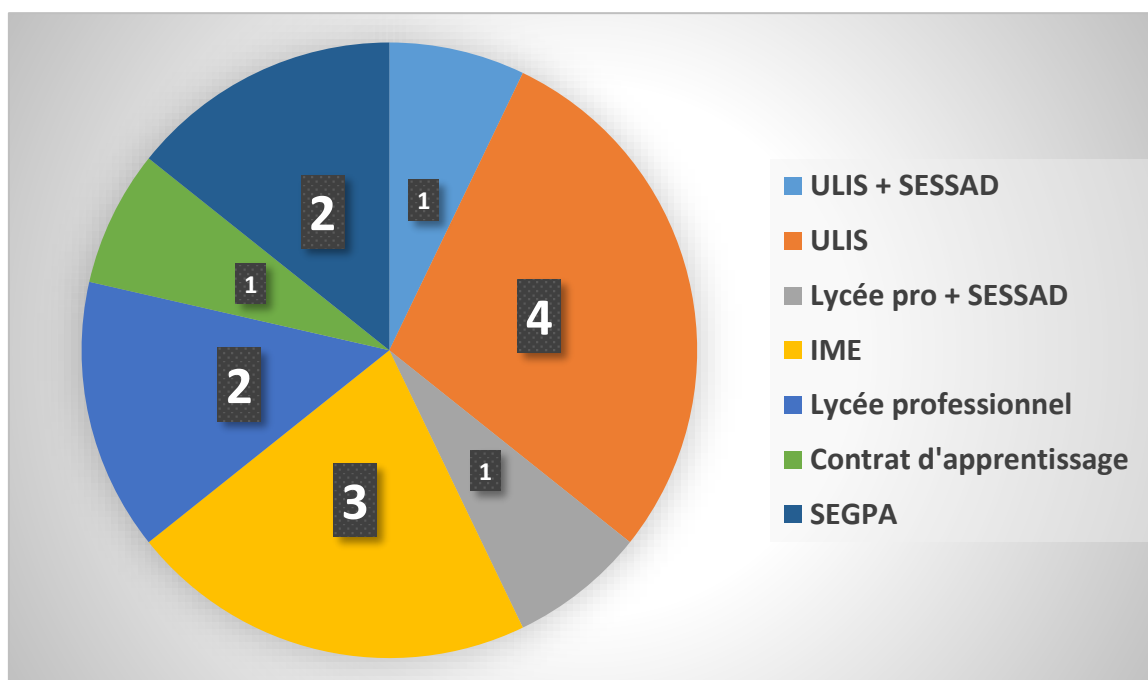
**5 apprentis** ont quitté le service.

↪ **4 apprentis** sont arrivés au terme de leur contrat d'apprentissage :

- **2 apprentis** ont pu bénéficier d'une prolongation de leur accompagnement afin de soutenir leur recherche d'emploi. Les démarches réalisées ont pu aboutir pour chacun à la signature d'un CDD sur un poste d'agent polyvalent de restauration dans la fonction publique.
- **1 apprenti** a été recruté en CDD, sur un poste de boulanger, dans l'entreprise où il a effectué son contrat d'apprentissage.
- Malgré la proposition qui lui a été faite, **1 apprenti** n'a pas souhaité prolongé son accompagnement afin de faciliter sa recherche d'emploi qu'il a souhaité mener seul. Un relais d'accompagnement auprès de la Mission Locale a toutefois été mis en œuvre.

↪ Bien que des besoins d'accompagnement restent observés notamment pour stimuler l'engagement sur la formation et la préparation du diplôme, **1 apprenti**, avec l'accord de sa famille, a choisi de mettre fin à son accompagnement en fin de première année de son contrat d'apprentissage. Le contrat de travail est toutefois maintenu.

## E/ Origine des apprentis



Sur **14** apprentis accompagnés,

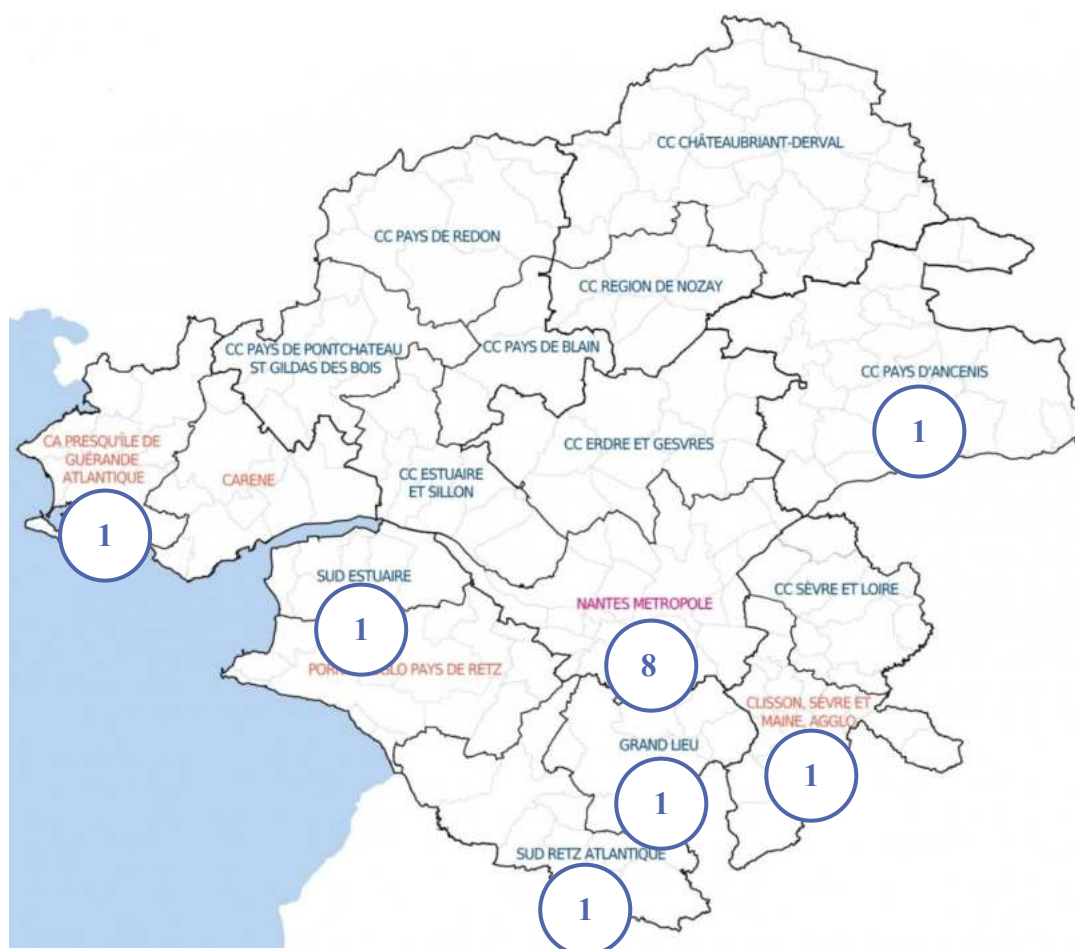
**10** sont issus de l'éducation nationale (SEGPA, ULIS, lycée professionnel),  
→ Dont **2** avec un accompagnement médico-social (SESSAD)

**3** d'un établissement spécialisé (IME).

**1** apprenti était en contrat d'apprentissage et préparait un autre diplôme.

## F/ Répartition géographique

Le SESSAD DIAPSAH accompagne 14 apprentis répartis sur le département de la façon suivante :



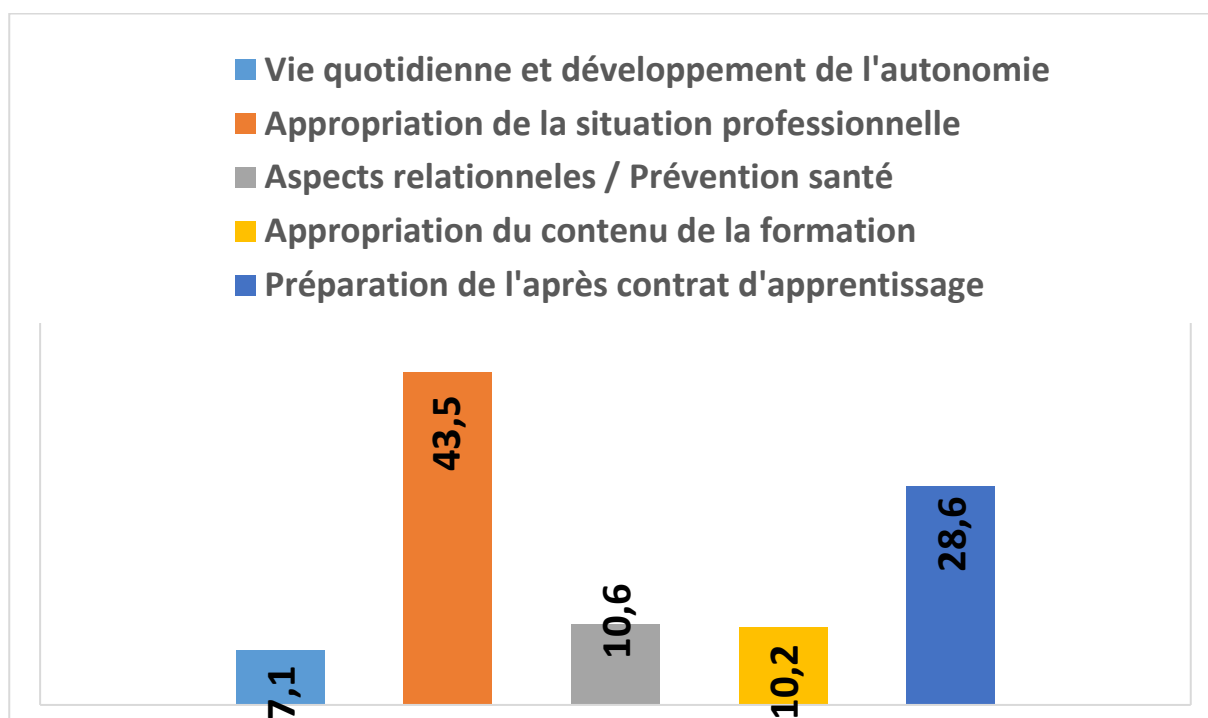
## G/ Diplômes préparés

Sur l'ensemble de l'effectif, **6 diplômes différents** sont préparés, répartis dans **4 Centres de Formation des Apprentis du département et 1 hors département (Vendée)**.

Intitulé du diplôme	Apprentis
CAP Agent Polyvalent de Restauration	6
CAP Travaux Paysagers	3
CAP Boulanger	2
CAP Menuisier installateur	1
Bac professionnel logistique	1
CAP Mécanique auto	1

## H/ Répartition des principales prestations réalisées

L'accompagnement réalisé par le SESSAD DIAPSAH s'inscrit dans une démarche globale d'accompagnement du jeune : vie personnelle, intégration professionnelle et formation au CFA. Ce schéma, présente, en pourcentage, les principales prestations d'accompagnement réalisées :



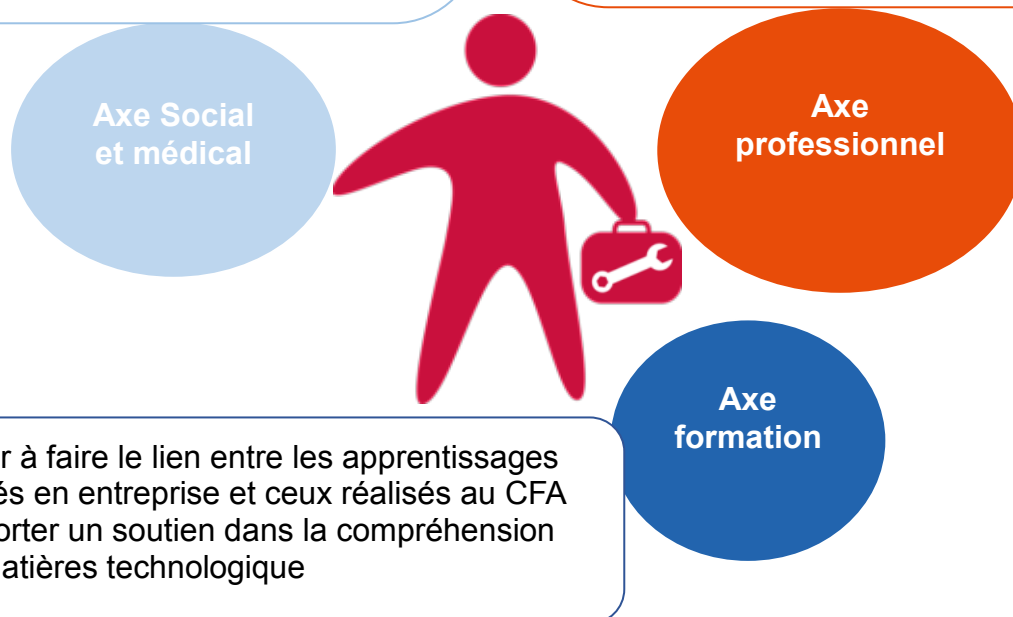
## II/ L'OFFRE DE SERVICE DU SESSAD « PASSERELLE POUR L'EMPLOI »

Le service assure **un accompagnement individuel**, par un **référént unique** sur les besoins socio-professionnels des apprentis. Il est ajusté aux spécificités du contrat en alternance et repose sur les trois axes du parcours : Axe professionnel, Axe formation, Axe Social et médical.

Sur la base d'un projet personnalisé d'accompagnement co-construit avec le jeune et sa famille, **L'accompagnement de l'apprenti vise à :**

- Soutenir dans la prise en charge de la sante : prévention et mise en place de suivis adaptés
- Développer l'autonomie (mobilité, démarches administratives, gestion du budget, hébergement)
- Aider à concilier, vie personnelle, vie professionnelle et formation
- Soutenir l'apprenti au moment des baisses de motivation
- Rechercher des solutions quand des difficultés apparaissent

- Faciliter la compréhension du monde du travail
- Aider à la compréhension des consignes
- Soutenir l'acquisition des compétences professionnelles en fixant des objectifs de progression
- Favoriser les relations avec le maître d'apprentissage, les collègues de travail
- Préparer l'après contrat d'apprentissage



**Pour l'entreprise, l'accompagnement est une aide à l'alternance pour :**

- Sensibiliser le maître d'apprentissage et les collègues du jeune au handicap et à sa prise en compte
- Soutenir le maître d'apprentissage pour favoriser la montée en compétences
- Identifier les axes de progressions et les points à améliorer pour construire une progressivité dans les acquis professionnels
- Rechercher des solutions si des difficultés apparaissent



Dans les derniers mois du contrat d'apprentissage, le SESSAD DIAPSAH accompagne la préparation de "**l'après contrat**". Il peut s'agir, au regard des souhaits et besoins du jeune, de :

- Négocier la pérennisation du poste de travail dans l'entreprise d'accueil,
- D'initier aux techniques de recherche active d'emploi,
- D'accompagner la recherche d'un nouveau contrat d'apprentissage pour permettre le développement des compétences professionnelles
- D'organiser un relais auprès d'un service d'accompagnement à l'insertion professionnelle.

### III PARTENARIATS ET COOPERATIONS

Le souhait des personnes accompagnées de s'orienter vers le « milieu ordinaire de travail » impose le développement d'un réseau partenarial conséquent et diversifié.

Au cours de l'année 2020, de nouveaux partenariats ont vu le jour,

#### Association « La place des métiers »

L'association propose l'animation d'une action collective à destination d'un public en insertion professionnelle qui vise à favoriser la découverte des métiers.

4 séances collectives ont été réalisées. **8 personnes** accompagnées par le service Passerelle pour l'emploi ont pu en bénéficier.

A noter que **4 jeunes de l'Unité d'Enseignement Externalisé Lycée de Carquefou** ont également bénéficié de ces séances.



#### Action de préparation à l'apprentissage « Pro'pulse » - association « Les apprentis d'Auteuil »

Un parcours d'accompagnement permettant aux jeunes en difficultés d'identifier leurs aptitudes, leurs centres d'intérêts professionnels dans la perspective de valider un projet professionnel réaliste et cohérent pour permettre ainsi de mieux se préparer au contrat d'apprentissage.

#### Dispositif PASS P'AS (Passeport Professionnel Autisme)

Dispositif d'insertion professionnelle, mis en œuvre par le CRP « La Tourmaline » à destination des personnes avec Troubles du Spectre de l'Autisme.

Par ailleurs, les partenariats avec notamment le secteur sanitaire se sont poursuivis au cours de l'année,

Alter soin pour tous 44 : accès à des séances individuelles de médecines alternatives

reconnues par l'OMS (art thérapie, sophrologie, diététique, massage bien être ...)

CRESERC : Bilans d'évaluation, programmes thérapeutiques visant à permettre aux personnes de compenser en partie les déficits générés par le handicap psychique.

Centres d'examen de santé du département : Prévention, sensibilisation à l'importance d'un suivi médical régulier

#### **IV/ EVENEMENTS DE L'ANNEE**

##### **Impact de la crise sanitaire**

###### **A/ Sur l'emploi**

**Sur 9 apprentis**, en activité avant la crise sanitaire, **seul 1 apprenti** (en boulangerie) est resté en activité pendant le premier confinement (entre le 17 mars et le 11 mai).

4 autres apprentis ont repris leur activité juste après le 11 mai.

Les 4 autres ont pu reprendre progressivement leur poste de travail dans les semaines qui ont suivies. Une apprentie en restauration traditionnelle n'a repris qu'en alternant période de travail et chômage partiel.

###### **B/ Sur nos modalités d'accompagnement**

La crise sanitaire inédite vécue cette année a imposé des adaptations de nos modalités d'accompagnement :

- Mise en place d'accompagnements individuels à distance : prises de contact très réguliers par téléphone ou en visio-conférence pour assurer une continuité du parcours et prévenir le décrochage de la formation pédagogique
- Propositions de séances individuelles de relaxation à distance (59 séances réalisées)
- Soutien à l'appropriation des outils numériques mis en place par les centres de formation pour la poursuite des apprentissages
- Propositions d'activités collectives à distance ; réveil musculaire (27 séances réalisées pour 11 personnes concernées), groupes de parole, atelier musical, théâtre d'improvisation, atelier slam, jeux.

Outre les séances d'activités proposées par l'association « Place des métiers », nous avons pu, malgré le contexte sanitaire, proposer des activités collectives pour un effectif de personnes limités.

##### **Activités collectives proposées en 2020 :**

###### **Activités de loisirs**

- ➡ Exposition Louis de Funès au château de Clermont au Cellier  
Géocaching

###### **Activités culturelles**

- ➡ Visite de Châteaubriant  
Visite de l'exposition LU au château des ducs  
Visite de l'exposition « le Voyage à Nantes »



- Activités de sensibilisation à l'environnement** ➔ Terres d'estuaire à Cordemais
- Activités sportives** ➔ Randonnée sur les bords de Loire
- Groupes d'expression** ➔ « Café citoyen », organisé une fois par mois

En plus des activités organisées par le service et à l'initiative des personnes accompagnées dans une **démarche de pouvoir d'agir**, des temps de rencontre sont proposés en dehors du service et en dehors de notre accompagnement dans le cadre d'un projet initié en 2017 et baptisé « **Bougeons** ». L'objectif de cette démarche est de permettre de **rompre l'isolement** en facilitant les liens en dehors du service à travers des activités physiques, de loisir ou de convivialité accessibles à tous.

Malgré le contexte, ces activités auto-gérées ont pu se maintenir de façon adaptée aux consignes sanitaires. Des activités collectives à distance ont été réalisées ainsi que des activités extérieures en comité restreint.

Par ailleurs, le premier confinement a nécessité, au sein de l'Adapei 44, un appel à la **solidarité professionnelle** afin de venir en soutien auprès de nos collègues du secteur hébergement.

Tout en maintenant une continuité d'accompagnement auprès des personnes relevant de l'effectif de Passerelle pour l'emploi, **une professionnelle** du service a volontairement réalisé des interventions ponctuelles dans un autre service d'accompagnement de l'association et participé ainsi activement à cet élan de solidarité.

## V/ LES RESSOURCES HUMAINES AU SERVICE DES PERSONNES HANDICAPEES

L'équipe est composée d'**1,8 ETP : 1,5 conseillère en insertion socio-professionnelle, 0,1 ETP de secrétariat, de chef de service et de direction.**

### **A/ Moyenne d'âge**

	HOMMES		FEMMES		TOTAL	
20 - 29 ans	0	0%	1	20%	1	16,6%
30 - 39 ans	0	0%	0	0%	0	0%
40 - 49 ans	0	0%	0	0%	0	0%
50 - 59 ans	1	100%	3	60%	4	66.6%
60 - 65 ans	0	0%	1	20%	1	16,6%
<b>TOTAL</b>	<b>1</b>	<b>100%</b>	<b>5</b>	<b>100%</b>	<b>6</b>	<b>100%</b>
<b>AGE MOYEN</b>	<b>51</b>		<b>51.8</b>		<b>51.8</b>	

## B/ Mouvement du personnel

	Année 2020		
	Personnel administratif	Personnel d'accompagnement	Autres personnels
<b>Salariés ayant quitté l'établissement</b>	1	0	0
dont : départ en retraite	0	0	0
dont : démission	0	0	0
dont : fin de contrat	1	0	0
dont : licenciement	0	0	0
dont : mutation interne à l'association	0	0	0
<b>Départs en retraite programmés</b>	0	0	0
<b>Absences pour maladie (en jours)</b>	4	5	0

## C/ Formation continue

Intitulé	Organisme	Durée	Professionnels concernés
Connaissance des handicaps	Adapei 44	3 jours	1
SST	Adapei 44	1 jour	3
Société inclusive : impact sur l'organisation et le management des équipes	Adapei 44	2 jours	1
Aide à la prise de recul pour gérer la charge mentale sur la durée	Resurgo	1 jour	1
Manager à distance	Resurgo	4 jours	1
Animation de votre brief d'équipe quotidien avec les outils de management visuels	Resurgo	1 jour	1

## D/ Accueil de stagiaires

A regret, La situation sanitaire n'a pas permis cette année d'envisager d'accueillir des stagiaires dans des conditions satisfaisantes.

Fait à Nantes le, 10/03/2021  
Directrice Pôle Inclusion-Adapei 44  
Passerelle pour l'emploi  
Lyliane JEAN

